

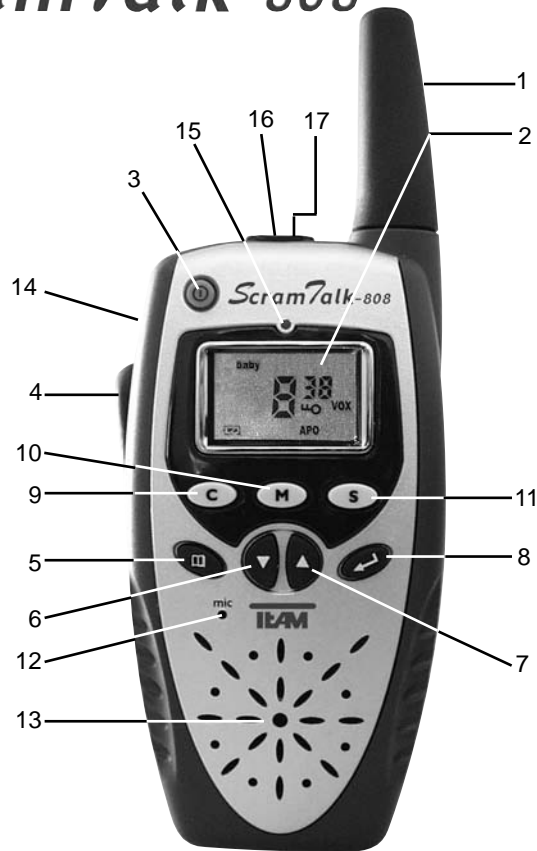
Scram7alk-808



Bedienungsanleitung
Manual
Mode d'emploi
Manuale d'istruzione



ScramTalk-808



Deutsch Seite 4 - 17

English Page 18 - 30

Français Page 31 - 44

Italiano Pagina 45 - 58

Funktionen

- 1.) Antenne
- 2.) LCD-Anzeige
- 3.) Ein/Aus-Taste
- 4.) PTT-Taste
- 5.) Menü-Taste
- 6.) Abwärts-Taste
- 7.) Aufwärts-Taste
- 8.) Eingabe-Taste
- 9.) Rufmelodietaste
- 10.) Monitor-Taste
- 11.) Kanalsuchlauf-Taste
- 12.) Mikrofon mic
- 13.) Lautsprecher
- 14.) Batteriefachdeckel
- 15.) Zweifarben-Kontroll-LED
- 16.) Buchse ø 3,5 mm SP/MIC
- 17.) Gürtelclip

Deutsch

Features

- 1.) Antenna
- 2.) LC Display
- 3.) On/Off Key
- 4.) PTT Key
- 5.) Menu Key
- 6.) Down Key
- 7.) Up Key
- 8.) Enter Key
- 9.) Call Melody Key
- 10.) Monitor Key
- 11.) Scan Key
- 12.) Microphone mic
- 13.) Speaker
- 14.) Battery Compartment Lid
- 15.) Dual Color Indicator LED
- 16.) Jack Connector ø 3,5 mm SP/MIC
- 17.) Belt Clip

English

Fonctions

- 1.) Antenne
- 2.) Affichage LCD
- 3.) Touche Marche/Arrêt
- 4.) Touche d'émission PTT
- 5.) Touche Menu
- 6.) Touche vers le bas
- 7.) Touche vers le haut
- 8.) Touche d'entrée
- 9.) Touche d'appel
- 10.) Touche Monitor
- 11.) Touche recherche de canaux
- 12.) Microphone mic
- 13.) Haut-parleur
- 14.) Couvercle du compartiment des piles
- 15.) Lampe témoin LED à deux couleurs
- 16.) Prise ø 3,5 mm SP/MIC
- 17.) Clip de ceinture

Français

Funzioni

- 1.) Antenna
- 2.) Indicatore LCD
- 3.) Tasto Marcia/Arresto
- 4.) Tasto PTT
- 5.) Tasto Menu
- 6.) Tasto discendente
- 7.) Tasto crescente
- 8.) Tasto di conferma
- 9.) Tasto della suoneria
- 10.) Tasto Monitor
- 11.) Tasto della ricerca canale
- 12.) Microfono mic
- 13.) Altoparlante
- 14.) Coperchio del alloggiamento pile
- 15.) Spia LED a due colori
- 16.) Presa ø 3,5 mm SP/MIC
- 17.) Clip della cintura

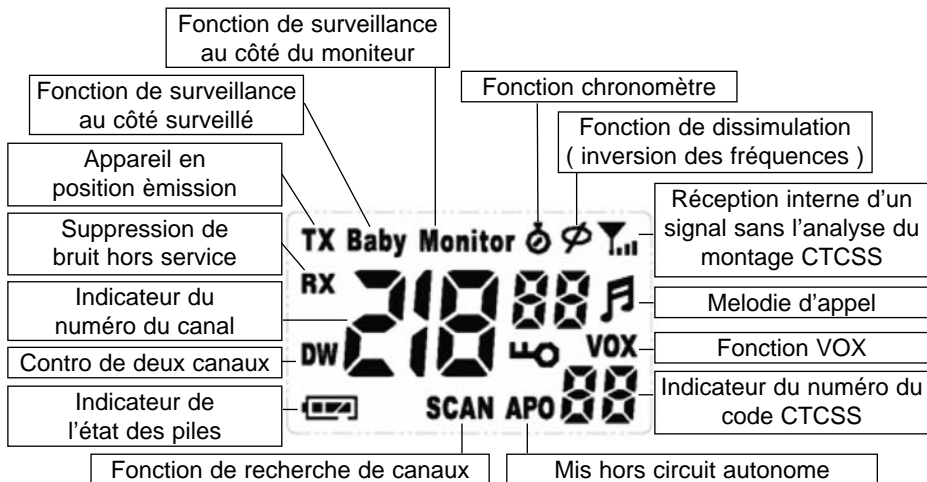
Italiano

Contenu

| | |
|---|---------------|
| Eléments de commande et connecteurs | Page 2 - 3 |
| Afficheur LCD | 32 |
| Mise en service du TEAM TeCom-508 | |
| Démontage et fixation du clip de ceinture | 32 |
| Insertion des piles | 32 |
| Le fonctionnement de votre TEAM TeCom-508 | |
| I. Fonctions directement accessibles | |
| 1) Mettre en marche / hors circuit | 33 |
| 2) Indication des piles | 33 |
| 3) Ajustage du volume en réception | 33 - 34 |
| 4) Elimination de la suppression de bruit | 34 |
| 5) Emettre des transmissions verbales | 34 - 35 |
| 6) Emettre d'une mélodie d'appel | 35 |
| 7) Illumination de l'afficheur | 35 |
| 8) Verrouillage du clavier | 35 |
| 9) Recherche de canaux | 35 - 36 |
| 10) Prise pour un microphone auriculaire externe | 36 |
| 11) Chargement des paquets d'accumulateurs avec le charger de bureau livré | 36 |
| II. Fonctions accessibles par l'inermédiaire du menu | |
| 1) Sélection de canaux | 37 |
| 2) Fonction CTCSS | 37 - 38 |
| 3) Fonction de dissimulation (scrambling) | 38 - 39 |
| 4) Sélection de la mélodie d'appel | 39 |
| 5) Fonction de surveillance | 39 - 40 |
| 6) Contro de deux canaux | 40 - 41 |
| 7) Fonction VOX | 41 - 42 |
| 8) Fonction mise hors circuit autonome (Fonction APO) | 42 - 43 |
| 9) Fonction chronomètre | 43 |
| Reseignements additionnels pour le TEAM ScramTalk-808 | |
| 1) Sécurité | 43 |
| 2) Service | 44 |
| 3) Conformité | 44 |
| 4) Caractéristiques | 44 |

Ouvrez prudemment l'emballage du ScramTalk-808. Vérifiez que le matériel livré s'assortisse aux objets ci-joints. En cas de perte ou dommage d'une partie contactez votre revendeur tout de suite.

- 2 appareils ScramTalk-808
- 2 paquets d'accumulateurs
- 1 coupelle de charge rabattable
- 1 adaptateur
- 1 mode d'emploi à plusieurs langues



Mise en service du TEAM ScramTalk-808

1) Démontage et fixation du clip de ceinture

Démontage: Tournez l'appareil de sorte que le panneau arrière se trouve devant vous. Le loquet d'enclenchement du clip de ceinture (17) se trouve au côté supérieur proche des prises pour le microphone auriculaire (16) **SP/MIC**. Tirez ce loquet avec l'ongle dans votre direction et le tenez dans cette position pour un moment. Poussez le clip de ceinture en même temps en direction du bout de l'antenne (1). Ensuite vous pouvez l'enlever.

Fixation: Insérez le clip de ceinture (17) d'en haut dans sa glissière au panneau arrière du appareil. Ensuite poussez le clip en direction du fond de l'appareil, jusqu'à ce que le loquet s'enclenche.

2) Insertion des piles ou du paquet d'accumulateurs

Tournez l'appareil de sorte que le panneau arrière se trouve devant vous. Enlevez le clip de ceinture. Le verrou du couvercle du compartiment des piles (14) se trouve au fond de l'appareil. Décollez le verrou et repoussez-lui en bas. Ensuite enlevez le couvercle.

Maintenant insérez 3 piles alcalines ou rechargeables du type AAA (Micro) ou un paquet d'accumulateurs livré dans le compartiment. En cas d'utilisation des piles rechargeables nous recommandons le type NiMH. En insérant les piles veillez bien à la correcte polarité qui est indiquée dans le compartiment. En cas d'utilisation du paquet d'accumulateurs livré suivez les instructions sur son panneau arrière. Insérez le paquet de sorte que l'étiquette sur le dos reste visible et que la flèche « UP » montre vers le haut. Veillez aussi bien à ce que la banderole en plastique du paquet s'élève au-dessus du compartiment de piles. Ainsi il est plus facile d'enlever le paquet à un moment postérieur.

Pour fermer le compartiment des piles posez d'abord le couvercle (14) sur le compartiment de façon que les deux tiges de guidage en tête du couvercle grippent dans les ouvertures au dessus du compartiment de piles. Ensuite arrêtez le couvercle en poussant le verrou en haut jusqu'à ce qu'il enclenche dans le couvercle.

Le fonctionnement de votre TEAM ScramTalk-808


I. Fonctions directement accessibles

1) Mettre en marche / hors circuit

Mettez l'appareil en marche en appuyant sur la touche marche/arrêt (3) pour 1 ou 2 secondes. A l'haut-parleur (13) sont perceptibles deux sons brefs et à l'afficheur (2) indique tous les symboles. Alors l'appareil se trouve en position réception. L'afficheur (2) montre le numéro du canal actuel, le numéro du chiffrement CTCSS et des autres symboles indiquant l'état des diverses fonctions.

Pour éteindre l'appareil pressez la touche marche/arrêt (3) de nouveau pour une seconde. A l'haut-parleur résonne un son aigue et tous les symboles disparaissent. L'appareil est hors circuit maintenant. Tous les enregistrements restent emmagasinés.

2) Indication des piles

L'indicateur des piles () dans l'afficheur à gauche en bas indique l'état des batteries ou accus. Tant que les trois barres soient visible dans le symbole de pile, l'alimentation est encore assez forte. Si l'alimentation tombe au-dessous de 3,6 V, la barre gauche disparaît. Si l'alimentation tombe au-dessous de 3,5 V, la barre moyenne disparaît. Si l'alimentation tombe au-dessous de 3,4 V, la dernière barre disparaît aussi. Si l'alimentation tombe au-dessous de 3,3 V, on peut entendre à l'haut-parleur (13) toutes les 15 secondes trois tons d'avertissement. Cela veut dire que les piles doivent être changées ou chargées. Si l'alimentation tombe au-dessous de 2,8 V, l'afficheur indique pour une seconde les caractères 88 (= BA LO = battery low) avec le contour du indicateur des piles clignotant, et l'appareil se met ensuite automatiquement hors service.

La consommation se monte à 250 mA en cas d'émission. En position réception la consommation avec l'haut-parleur en état silencieux se chiffre à 40 mA. Pour cette raison le ScramTalk-808 est équipé avec un montage économique. Les conditions suivantes sont nécessaires pour que le montage économique se mette en marche.

- Les fonctions recherche de canaux et contro de deux canaux ne doivent pas être actives.
- Pour au moins de 5 s aucun signal ne doit se trouver sur le canal actuel, aucune touche ne doit être pressée et aucun fonctionnement de l'émetteur ne doit se produire.

La consommation en régime du montage économique actif est réduite de 40 mA à 10 mA. Le récepteur sera alimenté seulement périodiquement dans des intervalles courtes. L'arrivée d'un signal de réception ou une pression sur n'importe quelle touche termine l'opération économique.

Si vous n'utilisez pas l'appareil il vaut mieux d'éteindre l'appareil ou activer la fonction mise hors circuit autonome (fonction APO). En état hors circuit la consommation est 140 μ A.

Si vous n'utilisez pas l'appareil pour un temps prolongé, il est recommandé d'enlever les piles de l'appareil.

3) Ajustement du volume en position réception

Si l'appareil se trouve en état principal, vous pouvez ajuster le niveau du volume de la reproduction en position réception par pressez brièvement ou la touche vers le haut \blacktriangle (7) ou la touche vers le bas \blacktriangledown (6). Dans la fenêtre d'affichage apparaissent alors les caractères VOL (= VOL) pour 0,5 secondes, construit à l'aide de l'indication des canaux **218** et de l'indication des codes CTCSS **88**. Ensuite apparaissent pour 6 s seulement le numéro du canal actuel, le numéro du code CTCSS, l'indication des piles et un chiffre clignotant à droite en bas dans la

la fenêtre d'affichage. Pendant cette période l'appareil se trouve en état d'ajustement du niveau du volume de la reproduction en position réception. La valeur du chiffre clignotant indique l'ajustement actuel du niveau du volume. Le plus grand le numéro soit, le plus grand soit le volume. L'entrée suivante ne peut être fait qu'aussi longtemps que le chiffre à droite en bas dans la fenêtre d'affichage clignote.

Pressez la touche vers le haut ▲ (7) pour augmenter le niveau du volume pour un pas.

Pressez la touche vers le bas ▼ (6) pour abaisser le niveau du volume pour un pas.

Si vous pressez les touches pour une seconde le niveau du volume change rapidement. Le volume des tons d'acquiescement dépend du ajustement actuel du niveau du volume. La fin de la gamme de réglage est annoncée par un coup de sonnette.

Si aucune des touches vers le haut et vers le bas n'est pressée pour au moins de 6 s, l'appareil saute dans l'état principal par soi-même avec un coup de sonnette en prenant le dernier ajustement du niveau du volume.

Si vous pressez la touche d'entrée ← (8) l'appareil saute tout de suite dans l'état principal avec un ton d'acquiescement en prenant le dernier ajustement du niveau du volume.

Les touches vers le haut et vers le bas (7) et (6) sont inefficaces en cas du régime du verrouillage du clavier.

4) Elimination de la suppression de bruit

Une fois mis en marche, l'appareil se trouve toujours en position réception, tant qu'il n'émette pas. Sur des canaux libres le récepteur pourrait produire un bruit fort. Par cette raison le récepteur est équipé avec un montage qui lui rend silencieux, s'il n'y a pas des stations sur le canal actuel, pour supprimer le bruit gênant (squelch). L'arrivée de signaux radioélectriques activera automatiquement la reproduction. Dans ce cas l'afficheur (2) indique le symbole ▼_{III} pour annoncer que le canal soit occupé. En outre il y existe un autre montage d'assourdissement que n'ouvre le récepteur qu'en cas d'un ton CTCSS correct. Ce montage n'est en marche qu'en opération CTCSS. Si le signal peut passer tous les montages d'assourdissement l'afficheur indique aussi le symbole **RX**, et la lampe témoin LED à deux couleurs (15) s'éclaire en vert. Il est possible d'éteindre la fonction de la suppression de bruit (fonction monitor). C'est utile pour écouter aussi ces signaux sur le canal actuel, qui sont trop faibles pour être laissés passer par le squelch, ou pour écouter aussi des signaux chiffrés avec un code inconnu. Voir le chapitre « Fonction CTCSS » pour obtenir plus d'information.

Pressez la touche monitor **M** (10). Maintenant la suppression de bruit est hors service, et le symbole **RX** apparaît toujours à l'afficheur. Vous pouvez écouter un bruit fort sur des canaux libres ou les transmissions verbales sur des canaux occupés. 15 s plus tard la suppression de bruit se remet en marche automatiquement. Si vous ne voulez pas attendre, vous pouvez remettre la suppression de bruit en marche tout de suite en pressant la touche monitor **M** (10) de nouveau.

5) Emettre des transmissions verbales

Vérifiez l'activité sur le canal actuel, en cas échéant aussi avec la touche monitor **M** (10). Si le canal est libre, vous entendez un bruit. N'émettez pas si quelqu'un parle sur le canal. Pour émettre on actionne durant toute la communication la touche d'émission PTT (4). Pendant l'émission la lampe témoin LED à deux couleurs (15) s'allume en rouge, et le symbole **TX** apparaît à l'afficheur. Les autres touches sont inefficaces maintenant. Tenez l'appareil dans une position verticale. Vous parlerez à voix normale d'une distance de environ 5 - 7 cm dans le microphone incorporé **mic** (12). Parler à voix plus forte ou plus douce peut diminuer la compréhension chez votre correspondant. A la fin de votre message vous relâchez la touche PTT (4).

Votre message est émis avec les ajustements CTCSS et scrambler actuels. L'appareil se remet alors en position réception.

Un contact radio est seulement possible si l'autre station se trouve sur le même canal et travaille avec le même chiffrage CTCSS. Voir aussi les chapitres « Sélection de canaux » et « Fonction CTCSS » pour obtenir plus d'information.

6) Emission d'une mélodie d'appel

Pressez la touche d'appel **C** (5). Alors la mélodie d'appel sera émise une fois avec les ajustements CTCSS et scrambler actuels et résonne aussi à l'haut-parleur incorporé (13). La mélodie d'appel sera perceptible pour toutes les autres stations à l'environ, qui se trouvent sur le même canal et travaillent avec le même chiffrage CTCSS. Pendant l'émission la lampe témoin LED à deux couleurs (15) s'allume en rouge, et les symboles **TX** et **ƒ** apparaissent à l'afficheur. Il est impossible d'émettre des transmissions verbales pendant la transmission de la mélodie d'appel. Ensuite l'appareil se remet en position réception.

7) Illumination de l'afficheur

Pressez la touche d'entrée ← (8) pour allumer l'illumination du afficheur LCD. 4 seconds plus tard l'illumination s'éteint automatiquement. L'illumination s'allume aussi si vous pressez des autres touches. A la pression sur la touche recherche de canaux l'illumination reste allumée pendant toute la période, dans laquelle la fonction soit active. Seulement à la pression sur la touche d'appel **C** (5) ou sur la touche d'émission PTT (4) l'illumination du afficheur n'est pas mise en marche.

8) Verrouillage du clavier

Pour empêcher une entrée intempestive, vous pouvez verrouiller les touches. Par cette fin pressez la touche d'entrée ← (8) pour 2 secondes, jusqu'à ce que le symbole du verrouillage du clavier **⏏** apparaît avec un ton de confirmation. Alors il n'est possible que d'émettre, d'éliminer la suppression de bruit et d'éteindre l'appareil. Toutes les autres entrées sont refusées avec un coup de sonnette.

Pour annuler le verrouillage du clavier pressez la touche d'entrée ← (8) de nouveau pour 2 secondes, jusqu'à ce que le symbole du verrouillage du clavier **⏏** disparaît avec un ton de confirmation.

9) Recherche de canaux

Si la fonction de la recherche de canaux est active, l'appareil balaye sur tous les canaux jusqu'il trouve un canal occupé. Alors l'appareil reste sur ce canal et le squelch s'ouvre. Pour activer la fonction de la recherche de canaux prenez les mesures suivantes:

Pressez la touche recherche de canaux **S** (11). Les caractères **SCAN** apparaissent à l'afficheur, et les canaux commencent à défiler vers le haut. Maintenant la recherche de canaux est active. Indépendant du chiffrage CTCSS initial de chaque canal, le numéro du code CTCSS à droite du numéro du canal reste toujours zéro pendant le balayage. Selon de votre désir vous pouvez déterminer avec les touches vers le haut ▲ (7) et vers le bas ▼ (6) la direction, dans laquelle les canaux aillent défiler, ou bien vers le haut ou bien vers le bas.

Si l'appareil a trouvé un canal, sur lequel le squelch s'ouvre, le balayage s'y arrête autant que le canal soit occupé. Pendant ce temps la lampe témoin LED à deux couleurs (15) s'éclaire en vert et l'afficheur indique les symboles **RX** et ▼_{III}. Si le montage CTCSS a trouvé un ton CTCSS dans le signal reçu, il reconnaît le chiffre correspondant et indique celui-ci à droite du numéro du canal. Au moment où le canal devienne libre, le numéro du canal actuel, le numéro

du code CTCSS et les caractères **SCAN** commencent à clignoter dans l'afficheur. L'appareil reste encore pour 4 s sur le canal actuel avec les indications clignotantes. Ensuite le balayage recommence.

Pour annuler la recherche de canaux pressez brièvement ou la touche recherche de canaux **S** (11) ou la touche d'entrée ← (8).

Si la recherche de canaux est arrêté au moment, où l'appareil reste sur un canal occupé, l'appareil captera ce canal comme canal actuel. L'ajustement CTCSS précédent de ce canal sera changé au chiffrement CTCSS du signal qui ait occupé ce canal.

Si la recherche de canaux est arrêté au moment, où l'appareil balaye sur les canaux, l'appareil retournera à ce canal, qui a été le canal actuel au moment, où la fonction soit été activée. Les ajustements CTCSS précédents de tous les canaux restent inchangés.

10) Prise pour un microphone auriculaire externe

La prise Ø 3,5 mm **SP/MIC** (16) au côté supérieur du appareil peut être utilisée pour la connexion d'un microphone auriculaire avec une fiche stéréo, p.ex. TEAM OEM-TC. L'haut-parleur (13) et le microphone **mic** (12) incorporés sont coupés lorsque la prise soit utilisée. La fonction PTT par l'intermédiaire d'une touche PTT externe est possible.

11) Chargement des paquets d'accumulateurs avec le chargeur de bureau livré

Le chargeur de bureau livré ne peut être utilisé pour recharger des accus normaux. Le chargement n'est convenable qu'à recharger des paquets d'accumulateurs livrés. Pour le chargement des paquets d'accumulateurs prenez en considération les aspects suivants:

Un paquet des piles rechargeables peut seulement être rechargé quand il se trouve dans un appareil ScramTalk-808. Pour le chargement il suffit d'insérer un ou deux appareils, équipé avec un paquet d'accumulateurs déchargé, dans les deux ouvertures de la coupelle de charge. L'ouverture supérieure peut être pivotée latéralement pour déblayer l'ouverture inférieure.

Avant le chargement veillez bien que chaque appareil ScramTalk-808 avec un paquet d'accumulateurs, prévu pour le charge, soit mis hors circuit.

Branchez la fiche DC au bout du cordon du adaptateur 230 V à la prise au panneau arrière de la coupelle de charge et insérez l'adaptateur ensuite dans une prise de courant (230 V, 50 Hz). Maintenant insérez l'un ou les deux appareils tellement dans les deux ouvertures de charge, que les deux contacts à ressort de l'ouverture touchent les plaquettes de contact au dos du couvercle du compartiment des piles (14). La lampe témoin rouge de chaque ouverture de charge occupée s'éclaire constamment, si la coupelle de charge est branchée proprement, et si l'appareil est mis comme il faut.

Le temps de chargement se monte à 14 heures pour la première charge d'un paquet nouveau ou un paquet entièrement déchargé. La fin de la charge n'est pas annoncée. Pendant la charge il n'y ont pas des symboles dans l'afficheur.

Pour la protection contre la surcharge il est recommandé d'enlever un appareil de l'ouverture de charge le plus tôt possible, après que le temps de chargement de son paquet d'accumulateurs soit expiré.

II. Fonctions accessibles par l'intermédiaire du menu

Les fonctions qui sont accessible par l'intermédiaire du menu, ne peuvent être influencées en régime du verrouillage du clavier.

1) Sélection de canaux

Le ScramTalk-808 dispose de 8 canaux au choix. La sélection de canaux se fait de la manière suivante:

Pressez la touche menu & (5) une fois, jusqu'à ce que le numéro du canal actuel clignote à l'afficheur. Maintenant l'appareil est prêt pour l'ajustement du numéro du canal. En outre du numéro du canal clignotant ils ne se trouvent qu'encore le numéro du chiffrement CTCSS et l'indicateur des piles dans la fenêtre d'affichage. L'entrée suivante ne peut être fait qu'aussi longtemps que le numéro du canal clignote dans la fenêtre d'affichage.

Pressez la touche vers le haut ▲ (7) pour augmenter le numéro du canal pour un pas.

Pressez la touche vers le bas ▼ (6) pour abaisser le numéro du canal pour un pas.

Si vous pressez une des touches pour une seconde les canaux défilent vers le haut ou vers le bas. L'appareil passe par les canaux dans un sens annulaire. Cela veut dire qu'on passe de canal 8 directement à canal 1. Cela fonctionne aussi en sens inverse. Chaque canal possède son propre code CTCSS. Les deux petits chiffres à droite du numéro du canal indiquent le code CTCSS du canal actuel.

Pressez la touche d'entrée ← (8) pour confirmer le canal choisi et pour rentrer dans l'état principal. Vous entendez un ton d'acquiescement. Vous pouvez attendre aussi 6 s, jusqu'à l'appareil saute dans l'état principal par soi-même avec un coup de sonnette en prenant le dernier ajustement du canal actuel.

Avertissement: Voir le chapitre des caractéristiques pour trouver un tableau avec les canaux et les fréquences correspondantes.

2) Fonction CTCSS

La fonction CTCSS sert pour la suppression des signaux indésirables sur le canal actuel. L'activation de cette fonction a des conséquences suivantes:

Une autre station n'est qu'audible si elle superpose un ton pilote sur son signal de modulation. Ce ton doit être d'une fréquence certaine de 67 à 250 Hz à un niveau bas.

En position émission l'appareil superpose soi-même sur son signal de modulation un ton pilote de la même fréquence, de sorte que le montage d'assourdissement CTCSS du correspondant peut ouvrir aussi.

Chacun des 38 tons CTCSS du ScramTalk-808 est chiffré avec un certain numéro de 1 à 38.

Si la fonction CTCSS est annulée, on peut entendre chaque station, et en position émission l'appareil ne superpose aucun ton sur son signal de modulation.

L'ajustement de la fonction CTCSS sur le canal actuel se fait de la manière suivante:

Pressez la touche menu & (5) deux fois, jusqu'à ce que le numéro du chiffrement CTCSS du canal actuel clignote à l'afficheur. Maintenant l'appareil est prêt pour l'ajustement du chiffrement CTCSS du canal actuel. En outre du numéro CTCSS du canal actuel clignotant ils ne se trouvent qu'encore le numéro du canal actuel et l'indicateur des piles dans la fenêtre d'affichage. L'entrée suivante ne peut être fait qu'aussi longtemps que le numéro CTCSS du canal actuel clignote dans la fenêtre d'affichage.

Pressez la touche vers le haut ▲ (7) pour augmenter le numéro CTCSS pour un pas.

Pressez la touche vers le bas ▼ (6) pour abaisser le numéro CTCSS pour un pas.

Si vous pressez une des touches pour une seconde les numéros CTCSS du canal actuel défilent vers le haut ou vers le bas. L'appareil passe par les numéros CTCSS dans un sens annulaire. Cela veut dire qu'on passe de numéro **38** par numéro **00** directement à numéro **01**. Cela fonctionne aussi en sens inverse. En cas de la sélection de numéro **00** la fonction CTCSS est annulée pour le canal actuel, que soit indiqué avec coup de sonnette.

Pressez la touche d'entrée \leftarrow (8) pour confirmer l'ajustement de la fonction CTCSS pour le canal actuel et pour rentrer dans l'état principal. Vous entendez un ton d'acquiescement. Vous pouvez attendre aussi 6 s, jusqu'à l'appareil saute dans l'état principal par soi-même avec un coup de sonnette en prenant le dernier ajustement de la fonction CTCSS pour le canal actuel. Avertissement: Voir le chapitre des caractéristiques pour trouver un tableau avec les numéros CTCSS et les fréquences CTCSS correspondantes.

3) Fonction de dissimulation (scrambling)

La fonction de dissimulation (fonction scrambling) provoque une inversion des fréquences des signaux émises et reçus, de sorte que ceux-ci ne soient plus intelligibles. Ainsi le signal émis devient inintelligible pour des autres stations sur le canal actuel. Seulement l'appareil de votre correspondant, équipé avec la même fonction de dissimulation, est capable de convertir les signaux reçus dans de la parole intelligible. Alors vous pouvez communiquer avec votre correspondant sans être interceptés. Pour reproduire chaque ton de votre voix correctement à l'haut-parleur chez votre correspondant, il est nécessaire que les deux montages de dissimulation, l'une dans l'appareil émettant et l'autre dans l'appareil recevant, opèrent avec la même fréquence caractéristique.

La fonction de dissimulation du ScramTalk-808 utilise toujours une fréquence caractéristique commune pour déguiser les signaux émises et les signaux reçus. La fonction de dissimulation dispose de 4 fréquences caractéristiques au choix. Chaque des fréquences caractéristiques est chiffré avec un numéro de 1 à 4. L'ajustement de la fonction de dissimulation se fait de la manière suivante:

Pressez la touche menu $\&$ (5) trois fois, jusqu'à ce qu'un chiffre clignotant apparaît à droite en bas dans la fenêtre d'affichage. C'est le numéro du code de la fréquence caractéristique actuelle de la fonction de dissimulation. Maintenant l'appareil est prêt pour l'ajustement de la fonction de dissimulation. En outre du numéro du code de la fréquence caractéristique clignotant ils ne se trouvent qu'encore le numéro du canal actuel, le numéro de son chiffrage CTCSS, le symbole de la fonction de dissimulation Φ et l'indicateur des piles dans la fenêtre d'affichage. L'entrée suivante ne peut être fait qu'aussi longtemps que le numéro du code de la fréquence caractéristique clignote dans la fenêtre d'affichage.

Pressez la touche vers le haut \blacktriangle (7) pour augmenter le numéro pour un pas.

Pressez la touche vers le bas \blacktriangledown (6) pour abaisser le numéro pour un pas.

Si vous pressez une des touches pour une seconde les numéros de la fréquence caractéristique de la fonction de dissimulation défilent vers le haut ou vers le bas. L'appareil passe par les numéros dans un sens annulaire. Cela veut dire qu'on passe de numéro **4** par les caractères **OF** directement à numéro **1**. Cela fonctionne aussi en sens inverse. En cas de la sélection des caractères **OF** la fonction de dissimulation est annulée.

Pressez la touche d'entrée \leftarrow (8) pour confirmer l'ajustement de la fonction de dissimulation et pour rentrer dans l'état principal. Vous entendez un ton d'acquiescement. Vous pouvez attendre aussi 6 s, jusqu'à l'appareil saute dans l'état principal par soi-même avec un coup de sonnette en prenant le dernier ajustement de la fonction de dissimulation.

Dans l'état principal le symbole Φ apparaît, si la fonction est active. Le symbole est invisible si la fonction est mise hors circuit.

Avertissement: Voir le chapitre des caractéristiques pour trouver un tableau avec les numéros du code de la fréquence caractéristique et les fréquences caractéristiques correspondantes.

4) Sélection de la mélodie d'appel

Le ScramTalk-808 dispose de 10 mélodies d'appel au choix.

Pour la sélection d'une mélodie d'appel pressez la touche menu $\&$ (5) quatre fois, jusqu'à ce qu'un chiffre clignotant apparaît à droite en bas dans la fenêtre d'affichage. C'est le numéro du code de la mélodie d'appel actuelle. Maintenant l'appareil est prêt pour la sélection d'une autre mélodie d'appel. En outre du numéro du code de la mélodie d'appel actuelle clignotant ils ne se trouvent qu'encore le numéro du canal actuel, le numéro de son chiffrage CTCSS, le symbole de la mélodie d'appel β et l'indicateur des piles dans la fenêtre d'affichage. L'entrée suivante ne peut être fait qu'aussi longtemps que le numéro du code de la mélodie d'appel actuelle clignote dans la fenêtre d'affichage.

Pressez la touche vers le haut \blacktriangle (7) pour augmenter le numéro pour un pas.

Pressez la touche vers le bas \blacktriangledown (6) pour abaisser le numéro pour un pas.

Si vous pressez une des touches pour une seconde les numéros du code de la mélodie d'appel actuelle défilent vers le haut ou vers le bas. L'appareil passe par les numéros dans un sens annulaire. Cela veut dire qu'on passe de numéro **10** directement à numéro **1**. Cela fonctionne aussi en sens inverse. Après chaque sélection d'une nouvelle mélodie on peut entendre cette mélodie une fois en pleine longueur dans l'haut-parleur (13).

Pressez la touche d'entrée \leftarrow (8) pour confirmer votre sélection de la mélodie d'appel et pour rentrer dans l'état principal. Vous entendez un ton d'acquiescement. Vous pouvez attendre aussi 6 s, jusqu'à l'appareil saute dans l'état principal par soi-même avec un coup de sonnette en prenant la dernière sélection de la mélodie d'appel.

5) Fonctions de surveillance

Pour être capable d'utiliser les deux fonctions de surveillance de l'appareil, il vous faut un autre émetteur récepteur PMR, parce que une surveillance n'est que possible avec l'un appareil à l'endroit surveillé et l'autre appareil à l'endroit de la personne surveillante. Les deux fonctions de surveillance du ScramTalk-808 rendent possible l'usage de l'appareil ou à la place surveillée ou à la place de la personne surveillante. Par cette raison il est recommandé d'utiliser comme deuxième appareil aussi un ScramTalk-808. A l'emploi de la surveillance de bébé il est nécessaire, que l'un appareil se trouve chez l'enfant et l'autre chez des parents dans la chambre voisine.

Voici vous trouvez la description de la fonction de surveillance pour l'endroit surveillé (appareil chez l'enfant) :

Pressez la touche menu $\&$ (5) cinq fois, jusqu'à ce que les caractères **OF**, construit à l'aide des chiffres additionnels **88**, clignotent à droite en bas dans la fenêtre d'affichage. En outre des caractères **OF** clignotant ils ne se trouvent qu'encore les caractères **Baby**, le numéro du canal actuel, le numéro de son chiffrage CTCSS et l'indicateur des piles dans la fenêtre d'affichage. L'entrée suivante ne peut être fait qu'aussi longtemps que les caractères **OF** clignotent dans la fenêtre d'affichage. A l'aide des touches vers le haut \blacktriangle (7) et vers le bas \blacktriangledown (6) vous pouvez changer les caractères **OF** dans les caractères **ON**. Cela fonctionne aussi en sens inverse. Pour activer la fonction de surveillance pour l'endroit surveillé choisissez **ON**.

Pressez la touche d'entrée \leftarrow (8) pour confirmer votre sélection des caractères et pour rentrer dans l'état principal. Vous entendez un ton d'acquiescement. Vous pouvez attendre aussi 6 s, jusqu'à l'appareil saute dans l'état principal par soi-même avec un coup de sonnette en prenant la dernière sélection des caractères.

En état principal on peut voir de plus les caractères **Baby** et le symbole du verrouillage du clavier **☞**, qui indiquent que la fonction de surveillance pour l'endroit surveillé soit activée maintenant. En régime de cette fonction l'haut-parleur est toujours sourd, et il n'est que possible d'activer l'émetteur par la voix avec les ajustements CTCSS et scrambler actuels. Voir aussi le chapitre « Fonction VOX » pour obtenir plus d'information. Toutes les touches excepté la touche d'entrée **↵** (8) sont refusées avec le symbole du verrouillage du clavier **☞** clignotant sans ton d'acquiescement.

Pour annuler la fonction de surveillance pour l'endroit surveillé pressez la touche d'entrée **↵** (8) pour 2 secondes, jusqu'à ce que le symbole du verrouillage du clavier **☞** et les caractères **Baby** disparaissent avec un ton de confirmation.

Voici vous trouvez la description de la fonction de surveillance pour l'endroit de la personne surveillante (appareil chez les parents) :

Pressez la touche menu **⌘** (5) six fois, jusqu'à ce que les caractères **OF**, construit à l'aide des chiffres additionnels **88**, clignotent à droite en bas dans la fenêtre d'affichage. En outre des caractères **OF** clignotant ils ne se trouvent qu'encore les caractères **Monitor**, le numéro du canal actuel, le numéro de son chiffrement CTCSS et l'indicateur des piles dans la fenêtre d'affichage. L'entrée suivante ne peut être fait qu'aussi longtemps que les caractères **OF** clignotent dans la fenêtre d'affichage. A l'aide des touches vers le haut **▲** (7) et vers le bas **▼** (6) vous pouvez changer les caractères **OF** dans les caractères **ON**. Cela fonctionne aussi en sens inverse. Pour activer la fonction de surveillance pour l'endroit de la personne surveillante choisissez **ON**.

Pressez la touche d'entrée **↵** (8) pour confirmer votre sélection des caractères et pour rentrer dans l'état principal. Vous entendez un ton d'acquiescement. Vous pouvez attendre aussi 6 s, jusqu'à l'appareil saute dans l'état principal par soi-même avec un coup de sonnette en prenant la dernière sélection des caractères.

En état principal on peut voir de plus les caractères **Monitor**, qui indiquent, que la fonction de surveillance pour l'endroit de la personne surveillante soit activée maintenant. En régime de cette fonction vous pouvez utiliser presque toutes les fonctions de l'appareil, excepté l'émission. L'émetteur ne se laisse pas activer, ni avec la fonction VOX, ni avec la touche PTT (4) et ni avec la touche d'appel **C** (5). Les dernières touches sont refusées avec un coup de sonnette. La fonction de surveillance pour l'endroit surveillé ne se laisse pas non plus activer. Les caractères **OF** ne se laissent changer pas dans les caractères **ON**.

Pour annuler la fonction de surveillance pour l'endroit de la personne surveillante pressez la touche menu **⌘** (5) de nouveau six fois. Alors apparaissent à nouveau les caractères **Monitor**, le numéro du canal actuel, le numéro de son chiffrement CTCSS et l'indicateur des piles dans la fenêtre d'affichage, en commun avec les caractères clignotants **ON**.

Pour mettre la fonction définitivement hors service changez les caractères à l'aide des touches (7) et (6) dans les caractères **OF**.

Pressez la touche d'entrée **↵** (8) pour confirmer votre sélection des caractères et pour rentrer dans l'état principal. Vous entendez un ton d'acquiescement. Vous pouvez attendre aussi 6 s, jusqu'à l'appareil saute dans l'état principal par soi-même avec un coup de sonnette en prenant la dernière sélection des caractères.

Alors les caractères **Monitor** ne sont plus visible à l'afficheur.

6) Contro de deux canaux

A l'aide de cette fonction on peut surveiller deux canaux au choix que l'on souhaite contrôler. L'activation de la fonction de contro de deux canaux se fait de la manière suivante:

D'abord choisissez le premier canal de surveillance. Ensuite démarrez la fonction en pressant la touche menu **⌘** (5) sept fois. Dans la fenêtre d'affichage apparaissent clignotants le numéro du canal actuel et le numéro de son chiffrement CTCSS. En outre vous pouvez voir constamment les caractères de contro de deux canaux **DW** (= Dual watch) et l'indicateur des piles. L'entrée suivante ne peut être fait qu'aussi longtemps que le numéro du canal actuel et le numéro de son chiffrement CTCSS clignotent dans la fenêtre d'affichage. Maintenant sélectionnez le deuxième canal de surveillance à l'aide des touches vers le haut **▲** (7) et vers le bas **▼** (6). Dans la fenêtre d'affichage l'indication du numéro du canal actuel saute chaque seconde deux fois entre les deux canaux de surveillance sans clignoter, lorsque n'aucun canal soit occupé. Indépendant du chiffrement CTCSS initial de chaque canal, le numéro du code CTCSS à droite du numéro du canal reste toujours zéro pendant l'opération de contro de deux canaux. Si l'appareil a trouvé un canal, sur lequel le squelch s'ouvre, le l'opération de contro de deux canaux s'y arrête autant que le canal soit occupé. Pendant ce temps la lampe témoin LED à deux couleurs (15) s'éclaire en vert et l'afficheur indique les symboles **RX** et **◡**. Si le montage CTCSS a trouvé un ton CTCSS dans le signal reçu, il reconnaît le chiffre correspondant et indique celui-ci à droite du numéro du canal. Au moment où le canal devienne libre, le numéro du canal actuel et le numéro du code CTCSS commencent à clignoter dans l'afficheur. L'appareil reste encore pour 4 s sur le canal actuel avec les indications clignotantes. Ensuite l'opération de contro de deux canaux recommence.

Vous pouvez changer le deuxième canal de surveillance à l'aide des touches (7) et (6) en tout temps.

Pour annuler le contro de deux canaux pressez brièvement sur la touche d'entrée **↵** (8).

Si le contro de deux canaux est arrêté au moment, où l'appareil reste sur un canal occupé, l'appareil captera ce canal comme canal actuel. L'ajustement CTCSS précédent de ce canal sera changé au chiffrement CTCSS du signal qui ait occupé ce canal.

Si le contro de deux canaux est arrêté au moment, où l'appareil saute entre les deux canaux de surveillance, l'appareil retournera à ce canal, qui a été le canal actuel au moment, où la fonction soit été activée. C'est le premier canal de surveillance. Les ajustements CTCSS précédents de tous les canaux restent inchangés.

7) Fonction VOX

Pendant que la fonction VOX soit active, l'émetteur se met automatiquement en marche si le son au microphone **mic** (12) dépasse un niveau certain. Les signaux du microphone sont transmises. Si le son au microphone est retombé au-dessous ce niveau pour un certain temps, l'appareil se remet en position réception. Si le squelch est ouvert par un signal de réception, la fonction VOX est suspendue. Ainsi on peut parler sans la nécessité d'avoir une main à l'appareil. L'ajustement de la fonction VOX se fait de la manière suivante:

Pressez la touche menu **⌘** (5) huit fois, jusqu'à ce qu'un chiffre clignotant apparaît à droite en bas dans la fenêtre d'affichage. La valeur du chiffre clignotant indique l'ajustement actuel de la sensibilité d'enclenchement de la fonction VOX. Le plus grand le numéro soit, le plus grand soit la sensibilité d'enclenchement. Maintenant l'appareil est prêt pour l'ajustement de la sensibilité d'enclenchement de la fonction VOX. En outre du chiffre de la sensibilité d'enclenchement clignotant ils ne se trouvent qu'encore le numéro du canal actuel, le numéro de son chiffrement CTCSS, les caractères **VOX** et l'indicateur des piles dans la fenêtre d'affichage. L'entrée suivante ne peut être fait qu'aussi longtemps que le chiffre de la sensibilité d'enclenchement à droite en bas dans la fenêtre d'affichage clignote.

Pressez la touche vers le haut **▲** (7) pour augmenter la valeur de la sensibilité pour un pas.

Pressez la touche vers le bas ▼ (6) pour abaisser la valeur de la sensibilité pour un pas.

Si vous pressez une des touches pour une seconde les valeurs de la sensibilité de la fonction VOX défilent vers le haut ou vers le bas. L'appareil passe par les valeurs dans un sens annulaire. Cela veut dire qu'on passe de numéro 4 par les caractères **OF** directement à numéro 1. Cela fonctionne aussi en sens inverse. En cas de la sélection des caractères la fonction VOX est annulée.

Pressez la touche d'entrée ← (8) pour confirmer l'ajustement de la fonction VOX et pour rentrer dans l'état principal. Vous entendez un ton d'acquiescement. Vous pouvez attendre aussi 6 s, jusqu'à l'appareil saute dans l'état principal par soi-même avec un coup de sonnette en prenant le dernier ajustement de la fonction VOX.

Dans l'état principal les caractères **VOX** apparaissent, si la fonction est active. Les caractères sont invisible si la fonction est mise hors circuit.

Si vous parlez en régime de la fonction VOX assez fort dans le microphone **mic** (12), la lampe témoin LED à deux couleurs (15) s'allume en rouge, et le symbole **TX** apparaît à l'afficheur. 1 bis 2 secondes après avoir fini votre message l'appareil se remet en position réception, que soit indiqué avec une mise hors circuit de la lampe témoin LED à deux couleurs (15) et la disparition du symbole **TX**.

Si vous avez ajusté la sensibilité VOX trop haut dans un environnement bruyant, il se peut produire que l'émetteur marche intempestivement. En pressant la touche d'entrée ← (8) pour une seconde l'émetteur, activé par la fonction VOX, peut être suspendu pour 4 secondes. Pendant ce temps vous avez l'occasion d'abaisser la sensibilité VOX.

8) Fonction mise hors circuit autonome (Fonction APO)

A l'aide de la fonction mise hors circuit autonome (Fonction APO = Auto Power Off) l'appareil se met automatiquement hors service après l'expiration d'une durée de temps certaine. L'ajustement de la fonction mise hors circuit autonome se fait de la manière suivante:

Pressez la touche menu & (5) neuf fois, jusqu'à ce qu'un chiffre clignotant apparaît à droite en bas dans la fenêtre d'affichage. La valeur du chiffre clignotant indique le nombre des heures, qui doivent passer après la dernière réception d'un signal ou après la dernière pression sur une touche, pour que l'appareil se mette hors service. Maintenant l'appareil est prêt pour l'ajustement du nombre des heures jusqu'à la mise hors service autonome. En outre du nombre des heures clignotant ils ne se trouvent qu'encore le numéro du canal actuel, le numéro de son chiffre CTCSS, les caractères **APO** et l'indicateur des piles dans la fenêtre d'affichage. L'entrée suivante ne peut être fait qu'aussi longtemps que le nombre des heures à droite en bas dans la fenêtre d'affichage clignote.

Pressez la touche vers le haut ▲ (7) pour augmenter le nombre des heures.

Pressez la touche vers le bas ▼ (6) pour abaisser le nombre des heures.

Si vous pressez une des touches pour une seconde les nombres des heures de la fonction mise hors circuit autonome défilent vers le haut ou vers le bas. On peut ajuster 1 heure, 2 heures, 3 heures et 6 heures. L'appareil passe par les nombres des heures dans un sens annulaire. Cela veut dire qu'on passe de 6 heures par 0 heures directement à 1 heure. Cela fonctionne aussi en sens inverse. En cas de la sélection de 0 heures la fonction APO est annulée.

Pressez la touche d'entrée ← (8) pour confirmer l'ajustement de la fonction mise hors circuit autonome et pour rentrer dans l'état principal. Vous entendez un ton d'acquiescement. Vous pouvez attendre aussi 6 s, jusqu'à l'appareil saute dans l'état principal par soi-même avec un coup de sonnette en prenant le dernier ajustement de la fonction mise hors circuit autonome.

Dans l'état principal les caractères **APO** apparaissent, si la fonction est active. Les caractères **APO** sont invisible si la fonction est annulée.

Si le temps ajusté est expirée au régime de la fonction APO, et si pendant ce temps ni une des touches n'a été pressée, ni un signal n'a été reçu, l'afficheur saute à l'indication des caractères **APO** et **OF**, de lesquels les dernières clignotent au lieu de l'indication du numéro CTCSS. En outre on peut entendre 8 tons d'avertissement à l'haut-parleur. Pendant ce temps vous avez la dernière occasion d'empêcher la mise hors circuit autonome avec la touche d'entrée ← (8). Puis l'appareil se met hors service.

9) Fonction chronomètre

Pour activer la fonction chronomètre pressez la touche menu & (5) dix fois. Dans la fenêtre d'affichage apparaissent constamment les caractères h^{m} , construit à l'aide de l'indication des canaux **218** et de l'indication des codes CTCSS **88**. En outre on peut voir une nombre, construit de deux chiffres à droite en bas dans la fenêtre d'affichage, l'indicateur des piles et le symbole du chronomètre, qui indique, que la fonction soit active maintenant.

Les opérations suivantes sont possible, lorsque le chronomètre soit arrêté:

Pressez la touche vers le haut ▲ (7) pour remettre le chronomètre en marche en conservant le temps mesuré.

Pressez la touche vers le bas ▼ (6) pour remettre le chronomètre à zéro.

Les opérations suivantes sont possible, lorsque le chronomètre soit en marche:

Pressez la touche vers le bas ▼ (6) pour arrêter le chronomètre sans perdre le temps mesuré. Le nombre **00**, construit de deux chiffres à droite en bas du afficheur, compte les secondes. Le nombre, construit de l'indication des codes CTCSS à droite de l'indication des canaux, compte les minutes. Le nombre, construit de l'indication des canaux, compte les heures. Lorsque les fonctions correspondantes soient actives, on peut voir aussi les symboles et caractères h^{m} , **Monitor**, **VOX** et **APO**.

Toutes les fonctions directement accessibles, excepté la recherche de canaux, restent prêt à fonctionner avec la fonction chronomètre active. Le récepteur reste en service sur ce canal, qui a été le canal actuel au moment, où la fonction soit été activée, avec les ajustements CTCSS et scrambler. Toutes les fonctions, accessibles par l'intermédiaire du menu, gardent leur dernières ajustements. Lorsqu'un signal ouvre le squelch, ou lorsque l'émetteur se trouve en fonction, l'afficheur saute à l'indication du numéro du canal actuel, le numéro de son chiffre CTCSS et des autres symboles et caractères. Seulement le symbole du chronomètre h^{m} reste dans l'affichage en vous rappelant, que les valeurs et ajustements de la fonction restent encore actifs. Après l'émetteur est arrêté et/ou les signal de réception est disparu, les indications originales de la fonction chronomètre retournent dans la fenêtre d'affichage.

Pour annuler de la fonction chronomètre pressez brièvement ou la touche menu & (5) ou la touche d'entrée ← (8). L'appareil rentre dans l'état principal.

Renseignements additionnels pour le TEAM ScramTalk-808

1) Sécurité

L'appareil rayonne en position émission de la puissance à hautes fréquences. Pour être exposés le moins possible à cette énergie, et pour profiter optimum des qualités de l'appareil, faites attention aux instructions suivantes:

Quand vous émettez, tenez l'appareil dans une position verticale à une distance de 5 à 7 cm de votre visage. Tenez l'antenne à une distance d'au moins 2,5 cm de votre tête et votre corps. Si vous portez l'appareil au corps et si l'appareil se trouve en position émission, assurez vous que l'antenne se trouve dans une distance minimale de 2,5 cm de votre corps.

2) Service

Il est recommandé de vérifier l'état des piles de temps en temps. Enlevez des batteries épuisées tout de suite. Celles-ci peuvent écouler et endommager l'appareil. Remplacez le jeu des piles toujours entièrement.

Ne jetez pas des piles usées au déchet, mais rentrez-les chez un propre point de rassemblement en vue de la protection de l'environnement.

L'appareil ne peut pas être ouvert. Toute modification ou manipulation de l'appareil aura pour conséquence une annulation de l'autorisation de service et la non-conformité avec les dispositions. Toute perturbation ne peut être supprimée que par du personnel spécialisé et autorisé.

3) Conformité

L'émetteur récepteur portable TEAM ScramTalk-808 correspond aux exigences de la directive européenne R&TTE et répond aux normes européennes de télécommunication ETSI EN 300 296-2 v.1.1.1 (2001-03), ETSI EN 301 489-5 v.1.2.1 (2000) et EN 60065 : 1998 + CORRIGENDUM : NO. 1 : 99.

Le chargeur correspond aux exigences de la directive européenne R&TTE 89/336/EEC et répond aux normes européennes de télécommunication EN 55014-1 : 2000+A1 : 2001, EN 61000-3-2 : 2000, EN 61000-3-3 : 1995+A1 : 2001 et EN 55014-2 : 1997+A1 : 2001.

Ce produit est admis pour la circulation et la vente dans les pays suivants: Allemagne, Autriche, Belgique, Danemark, Finlande, France, Grèce, Italie, Lituanie, Luxembourg, Les Pays-Bas, Norvège, Portugal, Espagne, Suède, Grande-Bretagne, Suisse.

4) Caractéristique

Tableau numéro des codes scrambling et fréquences correspondantes

Codes CTCSS - Fréquences (Hz)

| | | | | | |
|----|-------|----|-------|----|-------|
| 1 | 67.0 | 14 | 107.2 | 27 | 167,9 |
| 2 | 71.9 | 15 | 110.9 | 28 | 173.8 |
| 3 | 74.4 | 16 | 114.8 | 29 | 179.9 |
| 4 | 77.0 | 17 | 118.8 | 30 | 186.2 |
| 5 | 79.7 | 18 | 123.0 | 31 | 192.8 |
| 6 | 82.2 | 19 | 127.3 | 32 | 203.5 |
| 7 | 85.4 | 20 | 131.8 | 33 | 210.7 |
| 8 | 88.5 | 21 | 136.8 | 34 | 218.1 |
| 9 | 97.5 | 22 | 141.3 | 35 | 225.7 |
| 10 | 94.8 | 23 | 146.2 | 36 | 233.6 |
| 11 | 97.4 | 24 | 151.4 | 37 | 241.8 |
| 12 | 100.0 | 25 | 156.7 | 38 | 250.3 |
| 13 | 103.5 | 26 | 162.2 | | |

Tableau numéro des codes scrambling et fréquences correspondantes

Numéro du canal - Fréquence (MHz)

| | |
|---------------|---------------|
| 1 - 446.00625 | 5 - 446.05625 |
| 2 - 446.01875 | 6 - 446.06875 |
| 3 - 446.03125 | 7 - 446.08125 |
| 4 - 446.04375 | 8 - 446.09375 |

Tableau numéro des codes scrambling et fréquences correspondantes

Codes Scrambling - Fréquences caractéristique [Hz]

| | | | |
|-------------|-------------|-------------|-------------|
| 1 - 3500 Hz | 2 - 3150 Hz | 3 - 3250 Hz | 4 - 3400 Hz |
|-------------|-------------|-------------|-------------|

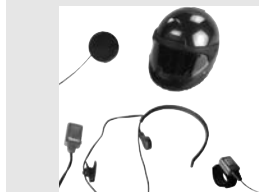
Optionales Zubehör • additional accessories accessoires optionelles • accessori addizionali

BabyMic-35

- Mikrophon mit 4 m Kabel
- microphone with 4 m cable
- Microphone câble de 4 m
- Microfono con cavo di 4 m

1-Pin 3,5 mm

PR2048



HXM-TC

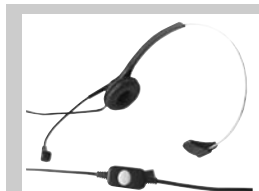
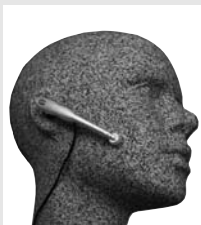
Art.-Nr. PR2037

SilverBoom-35

- Ohrhörer mit integriertem Mikrophon und PTT-Taste
- earphone with integrated microphone and PTT-button
- kit piéton avec microphone perche et bouton PTT
- microfono auricolare con gambo del microfono fisso e tasto PTT

1 Pin - 3.5 mm - Stereo

Art.-Nr. PR2045



HS-105TC

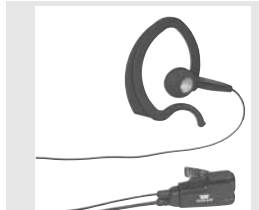
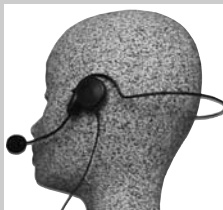
Art.-Nr. PR2039

DJ-35

- Nackenbügel-Kopfhöreremikrophon mit PTT-Taste
- behind-the-neck microphone / headset with PTT-button
- Casque monaural avec bras du microphone semiflexible et bouton PTT
- Cuffia monoaurale con archetto di nuca e gambo del microfono flessibile e tasto PTT

1 Pin - 3.5 mm - Stereo

Art.-Nr. PR2042



OCM-TC

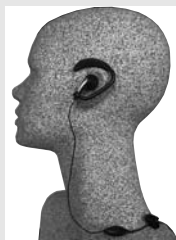
Art.-Nr. PR2055

OEM-TC

- Ohrhöreremikrophon mit Ohrbügel, Befestigungsclip und PTT-Taste
- microphone / headset with earpiece, clip and PTT-button
- oreillette / microphone avec clip de fixation et touche PTT
- microfono / auricolare con clip e tasto PTT

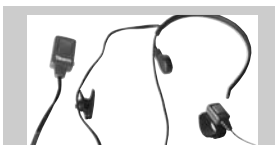
1 Pin - 3.5 mm - Stereo

Art.-Nr. PR2035



OSM-TC

Art.-Nr. PR2056



KXM-446TC

Art.-Nr. PR2036

DM-485TC

Art.-Nr. PR2038



TEAM
electronic

TEAM ScramTalk-808 for sale and use in :

**Austria • Belgium • Denmark
Finland • France • Germany
Greece • Italy • Lithuania
Luxembourg • Netherlands
Norway • Portugal • Spain
Sweden • Switzerland • U.K.**



**TEAM Electronic GmbH
Bolongarostrasse 88
D-65929 Frankfurt / Main**

| | |
|-----------|--|
| Telefon | 069 / 300 950 0 |
| Fax | 069 / 31 43 82 |
| eMail | TEAMGerman@t-online.de |
| Home Page | www.team-electronic.de |