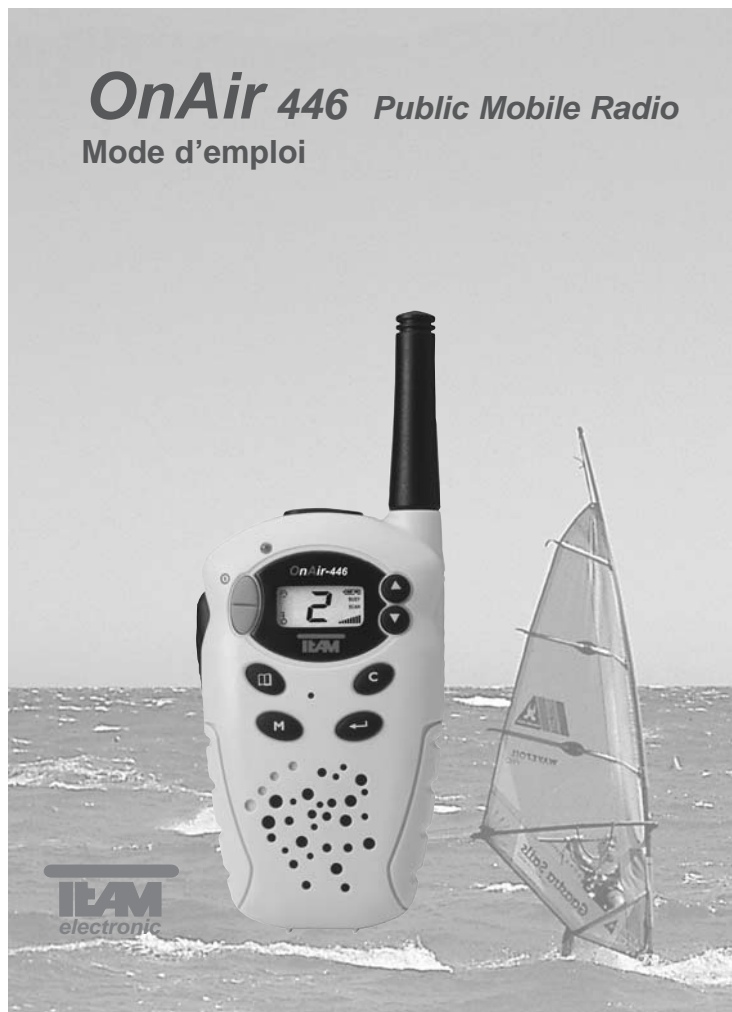


OnAir 446 *Public Mobile Radio*
Mode d'emploi





OnAir 446



Fonctions

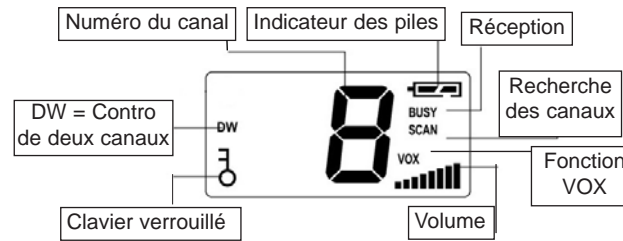
- 1.) Antenne
2.) Affichage LCD
3.) Touche vers le haut 
4.) Touche vers le bas 
5.) Touche d'appel 
6.) Touche d'entrée 
7.) Haut-parleur
8.) Compartiment des piles
9.) Microphone
10.) Touche Monitor 
11.) Touche Menu 
12.) Touche PTT
13.) Touche Marche/Arrêt 
14.) Lampe TX
15.) Prises SP./MIC/CHG
16.) Clip de ceinture





Français

Contenu

	Page
Eléments de commande et connecteurs	2 - 3
Afficheur LCD	37
Mise en service du TEAM OnAir 446	
Démontage et fixation du clip de ceinture	37 - 38
Insertion des piles	38
Le fonctionnement de votre TEAM OnAir 446	
1) Mettre en marche / hors circuit	38
2) Indication des piles	39
3) Ajustage du volume en réception	39
4) Elimination de la suppression de bruit	39 - 40
5) Emettre d'un message par voix	40
6) Emettre d'un ton d'appel	40
7) Illumination de l'afficheur	40
8) Verrouillage du clavier	41
9) Sélection du canal	41
10) Recherche des canaux	41 - 42
11) Contro de deux canaux	42
12) Fonction VOX	42 - 43
13) Fonction compte-secondes	43 - 44
14) Chargement des accus dans l'appareilt	44
Informations additionnelles	
Sécurité	44 - 45
Service	45
Conformité	45

Afficheur LCD



- SCAN** Apparaît en opération recherche de canaux.
-  Apparaît en opération verrouillage du clavier.
- BUSY** Apparaît en réception d'un signal
-  Le numéro du canal peut être de 1 à 8, au choix de l'utilisateur.
-  Indique l'état des piles. Clignote si le chargeur est branché.
-  Indique le niveau du ajustement du volume.
- DW** Apparaît en opération contro de deux canaux.
- VOX** Apparaît si la fonction VOX est active.

Mise en service du TEAM OnAir 446

Démontage et fixation du clip de ceinture

Démontage: Tournez l'appareil de sorte que le panneau arrière se trouve devant vous. Le loquet d'enclenchement du clip de ceinture se trouve au côté supérieur proche des prises pour le microphone auriculaire. Tirez ce loquet avec l'ongle dans votre direction et le tenez dans cette position pour un moment. Poussez le clip de ceinture en même temps en direction du bout de l'antenne (1). Ensui-

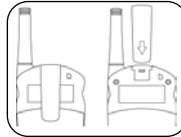
Français

vous pouvez l'enlever.

Fixation: Insérez le clip de ceinture d'en haut dans sa glissière au panneau arrière du appareil. Ensuite poussez le clip en direction du fond de l'appareil, jusqu'à ce que le loquet s'enclenche.

Insertion des piles

Tournez l'appareil de sorte que le panneau arrière se trouve devant vous. Le verrou du couvercle du compartiment des piles (8) se trouve au fond de l'appareil. Décollez le verrou et repoussez-le en bas. Ensuite enlevez le couvercle.



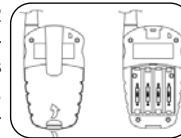
En insérant les piles veillez bien à la correcte polarité qui est indiquée dans le compartiment.

Pour fermer le compartiment (8) des piles posez d'abord le couvercle sur le compartiment de façon que la tige de guidage en tête du couvercle grippe dans l'ouverture au dessus du compartiment de piles. Ensuite arrêtez le couvercle en poussant le verrou en haut jusqu'à ce qu'il encliquette dans le couvercle.

Le fonctionnement de votre TEAM OnAir 446

1) Mettre en marche / hors circuit

Mettez l'appareil en marche en appuyant sur la touche Marche/Arrêt (1) (13) pour 1 ou 2 secondes. A l'haut-parleur (7) sont perceptible deux sons brefs. Pendant les tons courts l'afficheur (2) indique tous les symboles. Alors l'appareil se trouve en position réception. Si l'appareil est mis en marche pour la première fois, il se trouve sur canal 1 (= 446,00625 MHz).



Pour éteindre l'appareil pressez la touche Marche/Arrêt (1) (13) de nouveau pour une seconde. A l'haut-parleur résonne un son long et tous les symboles disparaissent. Tous les enregistrements restent emmagasinés.

2) Indication des piles

L'indicateur des piles dans l'afficheur à droite en haut indique l'état des batteries ou accus. Tant que les deux barres soient visibles dans le symbole de pile, les piles sont encore assez fortes. Si l'alimentation tombe au-dessous de 4,4 V, la barre gauche disparaît. Si l'alimentation tombe au-dessous de 4,1 V, l'autre barre disparaît aussi. Alors le symbole de pile clignote, et à l'haut-parleur résonne toutes les 5 secondes une mélodie d'avertissement. Cela veut dire que les piles doivent être changées ou chargées. L'appareil se met automatiquement hors service, si l'alimentation tombe au-dessous de 3,7 V. Le *OnAir 446* est équipé avec un montage économique. Il se met en marche quand l'appareil n'émet pas et ne reçoit aucun signal qui dépasse le seuil du squelch pour au moins six secondes. Alors la consommation sera réduite de 40 mA à 13 mA. Si vous n'utilisez pas l'appareil il vaut mieux d'éteindre l'appareil. Si vous n'utilisez pas l'appareil pour un temps prolongé, il est recommandé d'enlever les piles de l'appareil.

3) Ajustage du volume en réception

L'ajustage du volume est indiqué dans l'afficheur à droite en bas par le nombre des barres. Pressez la touche vers le haut ▲ (3) pour augmenter le niveau du volume pour un pas. Pressez la touche vers le bas ▼ (4) pour abaisser le niveau du volume pour un pas. Si vous pressez les touches pour une seconde le niveau du volume change rapidement. L'hauteur du son de confirmation dépend du niveau du volume. La fin de la gamme de réglage est annoncée par deux tons brefs aigus.

Les touches (3) et (4) sont inactives, quand le clavier est verrouillé.

4) Elimination de la suppression de bruit

Le récepteur est équipé avec un montage qui lui rend silencieux, s'il n'y a pas des stations sur le canal actuel, pour supprimer le bruit gênant (squelch). L'arrivée de signaux radioélectriques activera automatiquement la reproduction. Dans ce cas l'afficheur indique le symbole (= BUSY) au-dessous de l'indicateur des

Français

pires pour annoncer que le canal soit occupé. Pour écouter aussi des signaux faibles sur le canal actuel il est possible d'éteindre la fonction de la suppression de bruit (fonction monitor).

Pressez la touche Monitor M (10). Maintenant la suppression de bruit est hors service. Le le symbole (= BUSY) apparaît à l'afficheur.

Pressez la touche Monitor M (10) de nouveau. Alors la suppression de bruit est de nouveau en service.

5) Emettre d'un message par voix

Vérifiez l'activité sur le canal actuel, en cas échéant aussi avec la touche Monitor M (10). Si le canal est libre, vous entendez un bruit. N'émettez pas si quelqu'un parle sur le canal. Pour émettre on actionne durant toute la communication la touche d'émission PTT(12). Pendant l'émission la lampe TX (14) au panneau avant s'allume en rouge. Vous parlerez à voix normale d'une distance de environ 5 - 7 cm dans le microphone incorporé (9). Parler à voix plus forte ou plus douce peut diminuer la compréhension chez votre correspondant. Un contact radio est seulement possible si l'autre station se trouve sur le même canal. A la fin de votre message vous relâchez la touche PTT. L'appareil se remet alors en position réception.

6) Emettre d'un ton d'appel

Pressez la touche d'appel C (5). Alors le signal d'appel sera émis pour 3 secondes et résonne aussi à l'haut-parleur incorporé (7) et à toutes les autres stations qui se trouvent sur le même canal à l'environ. Ensuite l'appareil se remet en position réception.

7) Illumination de l'afficheur

Pressez la touche touche d'entrée (6) pour allumer l'illumination du afficheur LCD. 4 secondes plus tard l'illumination s'éteint automatiquement. L'illumination s'allume aussi si vous pressez la touche Menu (11) pour sélectionner une commande, et s'éteint si vous terminez la commande avec la touche touche d'entrée (6).

8) Verrouillage du clavier

Pressez la touche d'entrée (6) pour 2 secondes, jusqu'à ce que le symbole du verrouillage du clavier (clé) apparaisse avec un ton de confirmation. Alors il n'est possible que d'émettre, d'éliminer le squelch et d'éteindre l'appareil. Pour désactiver le verrouillage du clavier pressez la touche d'entrée (6) de nouveau pour 2 secondes, jusqu'à ce que le symbole du verrouillage du clavier disparaît avec un ton de confirmation.

9) Sélection du canal

Le *OnAir 446* dispose de 8 canaux au choix. La sélection se fait de la manière suivante:

Pressez la touche Menu (11) une fois, jusqu'à ce que le numéro du canal actuel clignote à l'afficheur. La choix doit être fait pendant que le numéro du canal actuel clignote, sinon l'appareil retombe en position normale sans changer le canal. Pressez la touche vers le haut (3) pour augmenter le numéro du canal pour un pas. Pressez la touche vers le bas (4) pour abaisser le numéro du canal pour un pas. Si vous pressez une des touches pour une seconde les canaux défilent vers le haut ou vers le bas. L'hauteur du son de confirmation dépend du numéro du canal. L'appareil passe par les canaux dans un sens annulaire. Pressez la touche d'entrée (6) pour confirmer le canal choisi et pour rentrer en position normale. La sélection du canal est impossible avec le clavier verrouillé.

10) Recherche des canaux

Si la fonction recherche des canaux est active, l'appareil balaye sur tous les canaux jusqu'il a trouvé un canal occupé. Alors le squelch s'ouvre et l'appareil reste sur ce canal. Pressez la touche Menu (11) deux fois, jusqu'à ce que le symbole de la recherche des canaux (SCAN) clignote à l'afficheur. Pressez une des touches (3) et (4) pour lancer la recherche des canaux dans la direction désirée. Maintenant les canaux défilent dans la direction souhaitée et le symbole de la recherche des canaux (SCAN)

Français

apparaît constamment. La recherche s'arrête sur chaque canal occupé pour 4 et recommence ensuite. Pour annuler la fonction et rester sur le canal actuel, vous avez 4 possibilités au choix:

- a) Presser la touche d'entrée (6)
- b) Presser la touche d'émission PTT (12). Alors l'émission commence.
- c) Presser la touche d'appel C (5). Alors le signal d'appel est émis.
- d) Presser la touche Menu (11) quatre fois.

11) Contro de deux canaux

A l'aide de cette fonction on peut surveiller deux canaux au choix que l'on souhaite contrôler. D'abord choisissez le premier canal de surveillance. Pressez la touche Menu (11) trois fois, jusqu'à ce que le symbole de la contro de deux canaux (DW) clignote à l'afficheur. Pressez une des touches (3) et (4) pour sélectionner le deuxième canal de surveillance. Maintenant le symbole de la surveillance de deux canaux (DW) apparaît constamment. Si n'aucun canal est occupé, l'appareil saute chaque seconde deux fois entre les deux canaux. Si un canal est occupé, l'appareil l'en reste jusqu'il soit de nouveau libre. Pour annuler la fonction et rester sur le canal actuel, vous avez 4 possibilités au choix:

- a) Presser la touche d'entrée (6).
- b) Presser la touche d'émission PTT (12). Alors l'émission commence.
- c) Presser la touche d'appel C (5). Alors le signal d'appel est émis
- d) Presser la touche Menu (11) trois fois.

12) Fonction VOX

Pendant que la fonction VOX soit active, l'émetteur se met automatiquement en marche si le son au microphone (9) dépasse un niveau certain. Si le son au microphone est retombé au dessous ce niveau pour un certain temps, l'appareil se remet en position réception. Ainsi on peut parler sans la nécessité d'avoir une main à l'appareil. Si le squelch est ouvert par un signal de réception la fonction VOX est suspendue. La fonction VOX est activée de la manière suivante:

- Pressez la touche Menu \equiv (11) quatre fois, jusqu'à ce que le symbole de la fonction VOX (VOX) clignote à l'afficheur.
- Maintenant vous pouvez changer la sensibilité VOX. Pressez la touche vers le haut \blacktriangle (3) pour augmenter la sensibilité VOX pour un pas.
- Pressez la touche vers le bas \blacktriangledown (4) pour abaisser la sensibilité VOX pour un pas.

Si vous pressez les touches pour une seconde la sensibilité VOX change rapidement. L'ajustage de la sensibilité VOX est indiqué dans l'afficheur à droite en bas par le nombre des barres, qui sont autrement prévues pour l'indication du niveau du volume. L'hauteur du son de confirmation ne change pas. La fin de la gamme de réglage est annoncée par deux tons brefs aigus. Si vous avez ajusté la sensibilité VOX le plus bas possible, de façon de aucune barre n'est visible, la fonction VOX est désactivée.

Pour rentrer en position normale, vous avez 3 possibilités au choix:

- a) Presser la touche d'entrée \rightarrow (6)
- b) Presser la touche d'émission PTT (12). Alors l'émission commence
- c) Presser la touche Menu \equiv (11) deux fois.

Si vous avez ajusté la sensibilité VOX trop haut dans un environnement bruyant, il se peut produire que l'émetteur marche intempestivement. En pressant deux fois la touche d'entrée \rightarrow (6) l'émetteur, activé par la fonction VOX, peut être suspendu pour 4 secondes. Pendant ce temps vous avez l'occasion d'abaisser la sensibilité VOX.

13) Fonction compte-secondes

Pressez la touche Menu \equiv (11) cinq fois, jusqu'à ce que deux zéros clignent au lieu du numéro du canal à l'afficheur. Pressez la touche vers le haut \blacktriangle (3) pour faire apparaître le numéro constamment et le faire compter vers le haut dans la mesure d'une

Français

seconde. Pressez la touche vers le bas ▼ (4) pour arrêter le comptage et faire le numéro clignoter à nouveau. En pressant la touche d'entrée 1 (6) vous remettez le compteur à zéro. En pressant n'importe quelle touche ou l'ouverture duquel fait rentrer l'appareil en position normale.

14) Chargement des accus dans l'appareil

Le chargeur et des piles ne sont pas livrés avec l'appareil. Il est défendu par principe de charger des piles alcalines. Si vous utilisez des piles rechargeables, vous pouvez les charger dans le *OnAir 446* à l'aide du chargeur optionnel du art.-no. PR2023. Assurez vous avant le chargement qu'il se trouvent 4 piles rechargeables du type NiMH dans le compartiment des piles et si l'appareil est hors service. Insérez maintenant le chargeur dans une prise de courant (230 V, 50 Hz). Ensuite branchez la fiche au bout du cordon sur la prise 2,5 mm MIC/CHG (15) au panneau supérieur du appareil. Un son de confirmation résonne à l'haut-parleur et dans la fenêtre d'affichage apparaissent le canal actuel, avec le niveau du volume et l'indicateur des piles clignotant. Le temps de chargement se chiffre à 14 heures en cas des accus entièrement déchargés et 6 heures en cas des accus partiellement déchargés. Après le temps est passé il faut débrancher le chargeur. Un son de confirmation résonne à l'haut-parleur et tous les symboles disparaissent de l'afficheur.

Sécurité

L'appareil rayonne en position émission de la puissance à haute fréquences. Pour être exposés le moins possible à cette énergie, et pour profiter optimalement des qualités de l'appareil, faites attention aux instructions suivantes:

Quand vous émettez, tenez l'appareil dans une position verticale à une distance de 5 à 7 cm de votre visage. Tenez l'antenne à une distance d'au moins 2,5 cm de votre tête et votre corps. Si vous portez l'appareil au corps et si l'appareil

se trouve en position émission, assurez vous que l'antenne se trouve dans une distance minimale de 2,5 cm de votre corps.

Service

Il est recommandé de vérifier l'état des piles de temps en temps. Enlevez des batteries épuisées tout de suite. Celles-ci peuvent écouler et endommager l'appareil. Remplacez le jeu des piles toujours entièrement. Ne jetez pas des piles usées au déchet, mais rentrez-les chez un propre point de rassemblement en vue de la protection de l'environnement. L'appareil ne peut pas être ouvert. Toute modification ou manipulation de l'appareil aura pour conséquence une annulation de l'autorisation de service et la non-conformité avec les dispositions. Toute perturbation ne peut être supprimée que par du personnel spécialisé et autorisé.

Conformité

L'émetteur récepteur portable TEAM *OnAir 446* correspond aux exigences de la directive européenne R&TTE et répond aux normes européennes de télécommunication ETS 300 296 & ETS 300 279.

<i>Numéro du canal</i>	<i>Fréquence (MHz)</i>
1	446.00625
2	446.01875
3	446.03125
4	446.04375
5	446.05625
6	446.06875
7	446.08125
8	446.09375

Ce produit est admis pour la circulation et la vente dans les pays suivants:
Allemagne, Autriche, Belgique, Danemark, Espagne, Finlande, France, Grande-Bretagne, Grèce, Italie, Luxembourg, Les Pays-Bas, Portugal, Suède, Suisse.

TEAM OnAir 446 for sale and use in :

- Austria • Belgium • Denmark • Finland
- France • Germany • Greece • Italy
- Luxembourg • Netherlands • Portugal
- Spain • Sweden • Switzerland • U.K.



TEAM Electronic GmbH
Bolongarostrasse 88
D-65929 Frankfurt / Main

Telefon	069 / 300 950 0
Fax	069 / 31 43 82
eMail	team-electronic@t-online.de
Home Page	www.team-electronic.de